



RAPPORT ANNUEL 2020



UN DON À NOTRE SANTÉ!

Notre mission

La Fondation de l'Hôtel-Dieu d'Alma contribue au maintien et au développement de la qualité des services de santé et des services sociaux par l'acquisition d'instruments spécialisés et d'équipements à la fine pointe de la technologie pour l'Hôpital d'Alma, les CLSC et CHSLD du territoire de la MRC de Lac-Saint-Jean Est.

Les retombées

À ce jour, la Fondation de l'Hôtel-Dieu d'Alma a contribué pour plus de **\$7 millions** par l'acquisition d'équipements et d'instruments spécialisés, dotés de la plus récente technologie médicale, au sein de ses établissements de santé. Depuis 1983, différentes activités bénéfice ont vu le jour, permettant non seulement à la Fondation de l'Hôtel-Dieu d'Alma de recueillir des dons, mais aussi de se faire connaître et de tisser peu à peu des liens étroits avec sa communauté.

Résolument orientée vers l'avenir et la nécessité de combler la demande sans cesse croissante en acquisition d'équipements, la Fondation se fait un point d'honneur de favoriser la prise en charge des bénéficiaires ici, dans notre communauté, sans avoir besoin de s'exiler pour recevoir les soins de santé et de services sociaux. Ainsi, nous croyons que la guérison s'en trouve accélérée, diminuant les impacts émotifs et financiers des personnes et familles touchées par la maladie.

DIFFÉRENTES FAÇONS DE DONNER...



- ◆ **Un don en argent**
- ◆ **Un don « In Memoriam »**
- ◆ **Un don planifié :**
 - Don par testament*
 - Don d'une police d'assurance vie*
- ◆ **Participer à l'une de nos activités**
- ◆ **Organiser une activité**
- ◆ **Devenir bénévole**

**Vous aussi,
faites partie de
l'effort collectif !**

Fondation de l'Hôtel-Dieu d'Alma
300 Boul. Champlain Sud
Alma (Qc) G8B 5W3



418-669-2000 postes 6601 et 6625
www.undonanotresante.com

TABLE DES MATIÈRES

02	Notre mission
03	Différentes façons de donner
05	Conseil d'administration et permanence
06	Mot de la présidente
07	Mot du directeur général
08	La campagne population
09	L'Everesting
10	La Montée des Héros 2.0
11	Le Blitz entreprise et CMDP
12	La douzième édition de la Loto-Évasion
13	L'illumination de l'Hôpital et le Repère du Clocher
14	Covid-19
15	Les Amis d'Émile
16	Autres activités et donateurs
19	À la mémoire...
20	Sommaire des dons par départements
21	Bilan financier
22	État des résultats de l'exercice

CONSEIL D'ADMINISTRATION, COMITÉS ET PERMANENCE

Conseil d'administration

Présidente	Claudette Bouchard
Vice-président	Maxime Tremblay
Trésorière	Virginie Lemieux
Secrétaire	Line Jean
Représentante du CIUSSS	Caroline Guay
Représentante du CMDP	Catherine Desmeules
Administratrice	Agathe Bouchard
Administratrice	Linda Gaudreault
Administrateur	Marie-Claude Gagnon
Administratrice	Paulyne Cadieux

Permanence

Directeur général	Jean Lamoureux
Coordonnatrice aux événements et communications	Alexandra Gilbert

Membres des comités

Comité exécutif	C. Bouchard, M. Tremblay, V. Lemieux, L. Jean
Comité développement des affaires	A. Bouchard, P. Cadieux,
Comité ressources humaines	L. Gaudreault, L. Jean, C. Guay
Comité finances	V. Lemieux, M. Tremblay
Comité équipements	C. Guay
Comité dons planifiés	V. Lemieux, M. Tremblay

Bénévoles

**Notre force est sans contredit la qualité, le dévouement
et le professionnalisme de nos bénévoles.**

MOT DE LA PRÉSIDENTE

Cette année a été difficile pour le secteur caritatif et celle à venir demeure bien incertaine. Alors que nous avançons dans la deuxième vague de la pandémie, l'espoir pointe maintenant à l'horizon. Cette période de grande incertitude sociale et économique prendra fin et, en tant que Fondation ayant l'accent sur la santé, nous l'aurons traversée en grande partie grâce au travail de nos gens et la proverbiale générosité des donateurs.

Que l'on parle des services de santé de première ligne, des groupes de santé communautaire ou des milliers d'autres organismes gérant des services et soutiens essentiels, il apparaît plus clair que jamais que le travail accompli par les organismes de bienfaisance est un incontournable.

Nous ne savions pas exactement à quoi nous attendre en 2020. À titre de présidente du Conseil d'Administration, je suis extrêmement reconnaissante de faire partie du secteur philanthropique, de soutenir la mission de la Fondation et d'avoir constaté une augmentation des dons. Au fur et à mesure que ceux-ci s'inscrivaient dans nos livres, nous avons pu investir dans la reconnaissance envers nos anges gardiens et dans les différentes façons dont nous pouvons mieux vous servir. À ce chapitre, nous avons su nous réinventer de différentes manières afin de rejoindre nos gens et poursuivre notre importante collecte de fonds. Opérant dans un environnement technologique en croissance et à évolution rapide, nous aussi avons su utiliser les outils offerts afin de protéger et renforcer notre organisme pour que vous puissiez compter sur nous, quoi qu'il arrive. À ce chapitre, il est bon de constater que cette technologie n'est pas l'unique apanage des générations les plus récentes. Nos différentes plateformes de fonds attirent de plus en plus de donateurs de tous les âges. Nos outils de gestion s'améliorent sans cesse et il est merveilleux d'entendre, de la part de nos partenaires, la facilité à effectuer leurs dons de façon virtuelle. Alors que 2021 débute, nous ne ralentirons pas. Nous ne le pouvons pas! Notre mission, responsable et sérieuse, nous commande, avec une grande humilité, de continuer à gagner votre confiance.

Pour terminer, permettez-moi de vous remercier, chers donateurs, bénévoles, membres du conseil, de la permanence ainsi que le personnel soignant. Votre engagement à créer un monde meilleur, plus équitable et prometteur, nous motive à poursuivre notre inlassable et si importante mission. Que 2021 soit inspirante et prospère économiquement et en excellente santé.

Claudette Bouchard

Présidente du Conseil d'administration de la FHDA



MOT DU DIRECTEUR GÉNÉRAL

Nombreux sont les collaborateurs et partenaires gravitant autour de la Fondation et qui, chaque année, unissent leurs efforts à ceux de nos donateurs lors d'activités organisées par notre équipe. En réponse à la crise sans précédent que l'année 2020 nous a tous fait vivre et que nous traversons encore actuellement, il est rassurant pour la population de la MRC Lac Saint-Jean Est de savoir que nos bienfaiteurs, de toute provenance au pays cette année, ont répondu présents à l'appel.

Conscient des enjeux socio-économiques qui nous ont tous affligés, il n'était pas question pour la Fondation de se cacher la tête dans le sable, loin de là. Nous avons dû et su, avec un certain succès, innover dans nos façons de faire, laissant tantôt tomber certaines activités, tantôt en générer de nouvelles, notamment grâce à la technologie. Ceux qui bénéficient d'un tel succès sont évidemment les patients de nos établissements mais également, dérogeant légèrement de notre mission, nos "anges gardiens" de première ligne et la population en général. L'Hôpital en vert aura apporté espoir et réconfort à ces milliers de Jeannois qui, de Milot à Desbiens, comptent sur le réseau régional de la santé lorsqu'il est question de soins de la meilleure qualité qui soit. Notre présence accrue dans les résidences pour personnes âgées, par ailleurs, reflète bien notre capacité à nous adapter aux besoins pressants de la population lorsque ceux-ci se manifestent.

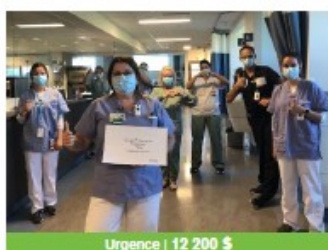
Tout cela est bien beau mais ce n'est pas suffisant! Pour sauver davantage de vies et pour aider les patients à se remettre sur pied plus rapidement, il faut perpétuer le soutien à l'innovation par l'acquisition de nouveaux équipements au sein de notre Centre hospitalier. C'est en poursuivant l'intégration de nos actions en lien avec la réalité vécue au quotidien, un incontournable pour augmenter la performance des soins, que nous propulserons les avancées technologiques offertes sur le marché, pour le plus grand bénéfice des patients.

Évidemment, nous ne pouvons passer sous silence toute notre gratitude envers la population. Encore une fois, vous avez été au rendez-vous, et la solidarité de chaque donateur a été exceptionnelle. Elle aura à nouveau constitué une grande source d'espoir pour les patients de nos établissements de santé, et nous vous en remercions du fond du cœur.

Jean Lamoureux, BAA
Directeur général de la FHDA



LA CAMPAGNE POPULATION



La campagne population de la Fondation de l'Hôtel-Dieu d'Alma prend son envol avec l'envoi de près de 27,000 lettres dans les foyers de la MRC Lac-Saint-Jean Est. En 2020, la Fondation a mobilisé les équipes d'anges gardiens, qui ont chacun présenté la somme nécessaire pour acquérir les équipements dont ils ont besoin pour prodiguer les meilleurs soins possibles à la population.

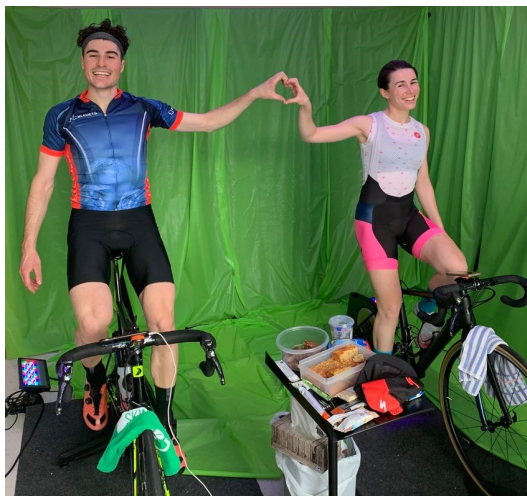
Une fois de plus, la population de la MRC Lac-Saint-Jean Est a répondu à l'appel en amassant la colossale somme de **54,000\$**.

MERCI!

EVERESTING



Catherine Fleury et Elliott Doyle



Merci à nos partenaires et commanditaires

Solotech
Familiprix Linda Gaudreault
Groupe BMO
Jamp Pharma
Apotex
Desjardins
Proco
Véloroute des Bleuets
Éric Girard, député du LSJ
Madame Audrey Lemieux
Tous les invités remarquables
Et tous les donateurs!

Le défi de l'Everesting virtuel a pris naissance dans l'imagination d'Elliott Doyle et Yann Gosselin-Gaudreault de la pharmacie Familiprix Linda Gaudreault, qui souhaitent offrir une levée de fonds créative en temps de pandémie. En compagnie de Catherine Fleury, Elliott a réalisé le défi de l'Everesting, soit l'équivalent de l'ascension virtuelle des 8848 mètres du mont Everest. Pour relever son défi, il a choisi le tracé de l'Alpe d'Huez qui devient l'Alpe du Zwift sur le programme en ligne.

Leur défi a été diffusé en direct sur Facebook où une plateforme de dons en ligne a été mise sur pieds, lors d'un événement virtuel où plusieurs grands noms du cyclisme ont été interviewés afin d'encourager les participants lors de leur défi. Les cyclistes Léandre Bouchard, Cédric Bourgeois et Samuel Tremblay ont également relevé le défi en les rejoignant sur la plateforme Zwift.

Les donateurs ont permis d'amasser la somme de 23 000\$ qui a été partagée entre la Fondation de l'Hôtel-Dieu d'Alma et Opération Enfant Soleil.

LA MONTÉE DES HÉROS 2.0



La Montée des héros 2.0 a permis d'amasser la somme de 31 500\$!

Le comité organisateur de la MDH s'est retroussé les manches afin de proposer une version 2.0 de la mythique Montée des héros.

3 parcours étaient proposés sur trois sites de la MRC Lac-St-Jean Est. Les participants avaient l'opportunité de réaliser les 3 parcours durant tout le mois de septembre.

Grâce à la plateforme en ligne Strava, nous avons pu avoir un podium virtuel pour chacun des parcours.

Les entraînements virtuels ont également été offerts par 6 entraîneurs locaux.

Merci à nos partenaires et commanditaires :

- Produits forestiers Résolu
- Ville d'Alma
- Ville de Métabetchouan Lac-à-la-Croix
- Pharmaprix Richard Naud Alma
- Jean-Coutu d'Alma
- Caisses Desjardins d'Alma
- Alma Toyota
- Imageriexpert
- Simard Boivin Lemieux
- Kine Gym et Kine Solutions
- Club Kino
- Perform'elle—Santé Multifitness
- Alexandre Gagnon-Bouchard kinesiologue
- Crossfit O'Lac
- Éric Girard, député du Lac Saint-Jean
- ... et bien d'autres!

Merci aux membres du comité organisateur de la

Montée des Héros:

Denis Dolbec

Frédéric Bouchard

Alexandre Comeau

Marie-Claude Chapdelaine

Isabelle Thériault

Sandra Fortin

Ghislain Privé

LA MONTÉE DES HÉROS 2.0

OSERAS-TU les 3 parcours?

Du 1^{er} au 30 septembre 2020

3 parcours

- Le Centre Dorval Alma
- La Pointe des Américains (Mont-Villa)
- Le Banc de Sable de Métabetchouan

Chandail inclus

Entraînements virtuels avec vos coachs LOCAUX

Parcours Strava

Levée de fonds

Plan d'entraînement personnel

résolu Produits forestiers

VILLE D'ALMA

Le service des loisirs et culture

LE BLITZ ENTREPRISES ET CMDP

Tout juste avant les Fêtes, l'ensemble des entreprises de la MRC Lac St-Jean Est ainsi que l'ensemble des membres du CMDP jeannois ont reçu une lettre les invitant à donner généreusement à la Fondation de l'Hôtel-Dieu d'Alma.



Évans Thibeault

Directeur général Groupe LAR et membre fondateur des Amis d'Émile

Les impacts de la crise sanitaire se font largement ressentir sur la mission philanthropique de la Fondation de l'Hôtel-Dieu d'Alma. L'organisme de bienfaisance a dû mettre sur pause plusieurs collectes de fonds auprès de ses donateurs depuis le début de la crise. Toutefois, les engagements pris pour cette année envers nos établissements de santé demeurent bien présents et essentiels.

Le Groupe LAR et ses employés sont fiers de soutenir la Fondation de l'Hôtel-Dieu d'Alma.

Notre réseau de la santé a plus que jamais besoin de votre soutien financier.

Vous aussi avez le don de faire la différence. Donnez généreusement.

Monsieur Evans Thibeault a accepté d'être le porte étendard de la campagne 2020 du Blitz Entreprises. La réponse des entrepreneurs de la région fut positive puisque **9,700\$**, à ce jour ont été amassés.

Du côté des membres du CMDP, Dre Catherine Desmeules, représentante du CMDP au sein du Conseil d'administration de la FHDA, a sollicité ses collègues à donner généreusement. **7,200\$** ont été reçus de la part des membres du CMDP.

BRAVO et MERCI!

DOUZIÈME ÉDITION DE LA LOTO-ÉVASION

C'est en 2009 que la Fondation de l'Hôtel-Dieu d'Alma a mis sur pied une campagne de financement s'adressant uniquement aux employés, professionnels, médecins et retraités travaillant ou ayant œuvré au CIUSSS Lac St-Jean Est.

Encore cette année, nous avons pu compter sur l'aide de plusieurs membres du personnel pour vendre les billets. Nous profitons donc de cette occasion pour dire **MERCI** à ces précieux collaborateurs:

*Doris Gaudreault
Linda Desmeules
Julie Fortin
Gilles Paquette
Chantale Roy
Mélanie Perron
Ann Villeneuve
Sophie Simard
Rollande Côté
Marie-Soleil Plourde-Gagnon
Rémy Tremblay
Lily Villeneuve
Doris Thibeault
Hélène Potvin
Renée Desmeules
Jocelyne Roy
Marie-Claude Cloutier
Jannick Blackburn
Manon Bouchard
Véronique Vandal*

Acquisitions

Les revenus de la Loto-Évasion 2020 ont permis d'investir la somme de **41,515\$** dans l'achat d'équipements qui serviront directement à faciliter la qualité de vie des professionnels de la santé et des patients.

Département	Achat
Urgence	4 fauteuils gériatriques
Pathologie	Armoire pour produits inflammables
Santé mentale	Saturomètre Armoire à narcotique
Gériatrie	Moniteur à signes vitaux Balance numérique 2 fauteuils theraglyde Matelas curatif
Physiothérapie	Leg press
Chirurgie	4 fauteuils Thera-Glyde
Ergothérapie	4 coussins Roho 2 fauteuils roulants
Pédiatrie	Optiflow
Cliniques externes	Chariot Logi-Data
Nutrition	Balance électronique

Illumination de l'Hôpital d'Alma



En collaboration avec Solotech, la Fondation de l'Hôtel-Dieu d'Alma a illuminé la façade de l'Hôpital d'Alma en vert, durant tout le mois d'octobre. Comme un phare dans la nuit, le vert symbolise l'espoir, alors que la deuxième vague de la Covid-19 frappe de plein fouet nos installations. L'initiative souhaite également mettre en lumière le travail exceptionnel des membres du corps hospitalier, qui travaille sans relâche. Lors de l'inauguration, nous avons illuminé la façade en mauve durant une minute de silence, dédiée à la mémoire de Joyce Echaquan.

Repère du Clocher



En collaboration avec le Repère du Clocher, la Fondation de l'Hôtel-Dieu d'Alma a distribué gratuitement 300 poutines et wraps aux employés de la santé du territoire de la MRC de Lac-Saint-Jean-Est, soit l'Hôtel-Dieu d'Alma, le CLSC et les CHSLD.

COVID-19



Une campagne menée auprès des médecins de la région a permis l'achat de Ipad pour l'ensemble des CHSLD, RI et RPA du Saguenay Lac-Saint-Jean. Cette mesure a été bienvenue en temps de confinement puisque cet outil a permis aux personnes âgées de pouvoir se divertir et communiquer avec leurs proches. L'entreprise Telus a participé de façon significative à cette initiative en offrant non seulement des tablettes, mais une année de services de données mobiles.

La Fondation de l'Hôtel-Dieu d'Alma a débrouillé les télévisions de l'ensemble des chambres de l'Hôpital d'Alma en avril et mai 2020, période durant laquelle les visites étaient hautement limitées. Le but est double : d'abord, occuper le temps des bénéficiaires puisque les visites sont suspendues, mais ça permet de dégager du temps des "anges gardiens" qui sont affectés à des tâches qui leur demandent beaucoup de temps.



Les Caisses Desjardins ont offert 40 000\$ aux Fondations régionales afin d'acquérir du matériel de divertissement et de confort dans les CHSLD de la région. Pour les 3 CHSLD de la MRC Lac Saint-Jean Est, il s'agit de plus de 8,500\$ d'investissement.





LES AMIS D'ÉMILE

« Les Amis d'Émile » ont pour mission d'augmenter la qualité des soins de santé donnés aux enfants du département de pédiatrie de l'Hôpital d'Alma, en faisant entre autres l'achat d'équipements spécialisés ou de matériel destinés au bien-être des enfants.



LAR Machinerie a effectué une remise officielle des dons effectués par ses employés par le biais de la campagne de retenues salariales.

En deux ans, les employés ont amassé la somme de 12 000\$ qui servira à l'achat d'un moniteur physiologique pour le département de pédiatrie de l'Hôpital d'Alma.

La Fondation St-Hubert ainsi que les employés du St-Hubert Express d'Alma ont remis la somme de 7 500\$ à la Fondation les Amis d'Émile.



Mathilde Bouchard, étudiante en PEI à l'école secondaire Camille Lavoie, a effectué une collecte monstre de cannettes et de bouteilles vides, au profit de la Fondation des Amis d'Émile. Plus de 12 000 cannettes ont été amassées lors de sa collecte, elle a ainsi pu remettre un chèque de 605\$. Une initiative inspirante!

AUTRES ACTIVITÉS ET DONATEURS

CONTRIBUTIONS MUNICIPALES

Depuis 1986, les municipalités de Lac-Saint-Jean-Est nous supportent dans notre mission.

En 2020, ils ont remis la somme de

57,060 \$.

ALMA : 50,000 \$

HÉBERTVILLE : 2,000 \$

METABETCHOUAN:
2,000\$

LABRECQUE : 1,610 \$

ST-NAZAIRE : 1,500 \$

L'ASCENSION: 1,500\$

HÉBERTVILLE-STATION :
800 \$

SAINTE-MONIQUE :
750 \$

LAMARCHE : 400 \$

Les employés de Produits Forestiers Résolu, usine d'Alma ont remis la somme de **12,526,57\$** dans le cadre de la campagne de vente de rebus.



Mode Choc a remis la somme de **5,000\$** pour de deux leviers station-debout pour les CHSLD de la MRC.



Jean-Coutu Marcel Carrier a offert la somme de **5,000\$** dans le cadre de la Montée des héros 2.0!
Merci pour cet engagement renouvelé!



Les caisses Desjardins d'Alma et des Cinq-Cantons ont remis la somme de **15,000\$** à la Fondation dans le cadre du Fonds d'aide au développement du milieu.



AUTRES ACTIVITÉS ET DONATEURS

Opération Enfant Soleil a remis la somme de **45 000\$** à la Fondation pour l'achat d'une table panda.



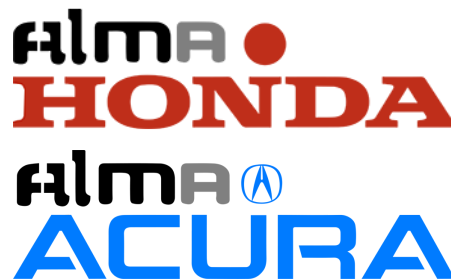
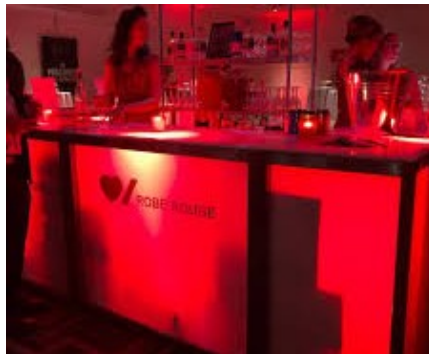
Les Caisses Desjardins des Cinq-Cantons ont remis la somme de **20 000\$** pour l'achat de bassinettes pédiatriques.

Alma Toyota était commanditaire de la Montée des Héros à la hauteur de **3,000\$**



M. Richard Naud, propriétaire et membre affilié Pharmaprix, a fait un don de **4,000\$** dans le cadre de la campagne « Arbre de vie pour la santé des femmes »

Le comité de Robe Rouge Alma a offert la somme de **5,500\$** à la FHDA pour l'achat de matériel lié à la prévention des maladies du cœur et de l'AVC.



M. Bernard Fortin d'Alma Honda et Alma Acura a remis la somme de **5,000\$** dans le cadre du Blitz Entreprise.

Les frères Louis, André et Richard Dubé ont renouvelé leur engagement en offrant la somme commune de **6,000\$**.



PROMUTUEL
ASSURANCE
DU LAC AU FLEUVE

Promutuel du Lac au Fleuve a offert la somme de **4,000\$**

MERCI À TOUS NOS GÉNÉREUX DONATEURS

À LA MÉMOIRE ...

La Fondation de l'Hôtel-Dieu d'Alma tient à offrir une pensée toute spéciale à la mémoire de nos chers disparus ...

Nos remerciements les plus sincères s'adressent aux parents et amis des 67 familles qui ont contribué à la croissance des soins et des services offerts par nos établissements de santé, en témoignant leur sympathie lors du décès d'un être cher, par le biais d'un don ou d'un legs particulier à notre Fondation. Cette gratitude envers les soins et services reçus par leur proche disparu atteste une immense reconnaissance qui nous touche profondément.

Au nom de la Fondation, nous offrons nos plus sincères condoléances aux familles éprouvées par le deuil causé par la perte d'un être cher au cours de l'année 2020. Merci d'avoir choisi la Fondation.



Raymond-Marie Simard

Julien Deschênes

Robert Lefebvre

Yvette Paradis

Rosaire Bouchard

Roger Carbonneau

Alexander Nolan

Jean-Paul Lantin

Rosaire Gaudreault

Jacqueline Côté

Raymonde Barrette

Cécile Richard

Idola Ouellet

Laurette Fortin

Marina Jean

Rita Maltais

Gaston Boivin

Jean-Baptiste Côté

Hubert Doré

Yolande Gagnon

Léopold Fortin

Denise Legault

Luc Dallaire

Jean-Roch Harvey

Benoit Hudon

André Bergeron

Pierrette Demers-Boucher

Guy Tremblay

Colombe Larouche

Francis Lemay

Suzanne Simard

Fernand Lavoie

Lionel Bergeron

Emilienne Tremblay

Ruth Villeneuve

Gilles X

Denise Coulombe-Lachance

Rita Tremblay

Martin Jauvin

Jean-Marc Lessard

Lucien Bouchard

Serge Desgagné

Lise Laflamme

Charles Régnier

Jacqueline Potvin

Maurice Duchesne

Réjean Larouche

Pâquerette Bouchard

Léo Munger

Roland Lebel

Yves Létourneau

Alyne Bouchard

Gaétan Fortin

Mélissa Gagnon

Roland Couture

Paul-Émile Tremblay

Thérèse Bergeron

Thérèse Desmeules

Georges-Henri Lachance

Gemma Boudreault

Paul-Aimé Tremblay

Cécile Larouche

Marcel Tremblay

Géraldine Tremblay

Lucette Gaudreault

Normande Bergeron

SOMMAIRE DES DONNS PAR DÉPARTEMENT

		2020	Total
Imagerie médicale et tacco	2 754 307 \$	20 602 \$	2 774 909 \$
Orthopédie	677 893 \$		677 893 \$
Bloc opératoire	558 948 \$	15 411\$	574 359 \$
Gynécologie	468 489 \$		468 489 \$
Cardiologie	348 638 \$		348 638 \$
Urgence et soins intensifs	344 462 \$	6 687\$	351 149 \$
Audiologie	14 626 \$		14 626 \$
Urologie	234 095 \$		234 095 \$
Pédiatrie Amis d'Émile	264 737 \$	4 789 \$	269 535 \$
Pédiatrie et périnatalité	252 570 \$	87 658 \$	340 228 \$
Laboratoire	181 283 \$		181 283 \$
Pneumologie	134 476 \$		134 476 \$
Ophtalmologie	129 678 \$		129 678 \$
Anesthésie	70 071 \$		70 071 \$
CHSLD	224 083 \$	36 940 \$	224 083 \$
Médecine de jour	68 977 \$		68 977 \$
Réadaptation - Ergothérapie	43 950 \$	4 480\$	48 430 \$
Pathologie	35 266 \$	1 030\$	36 296 \$
Santé mentale	35 510 \$	32 206 \$	67 716 \$
Prévention	30 925 \$		30 925 \$
Unité de médecine familiale	1 766 \$	4 091 \$	5 857 \$
Oncologie	7 440 \$		7 440 \$
Physiothérapie	16 609 \$	7 567 \$	24 176 \$
Endoscopie	4 995 \$		4 995 \$
Inhalothérapie	29 879 \$	1 056 \$	30 935 \$
Unité de courte durée gériatrie	24 614 \$	12 691 \$	37 305 \$
CLSC	4 620 \$		4 620 \$
Cliniques externes		15 375 \$	15 375 \$
Endoscopie		3 171 \$	3 171 \$
COVID—19		47 784 \$	47 784 \$
Total :	6 962 906\$	301 475 \$	7 284 382\$



État de la situation financière

Fondation de l'Hôtel-Dieu d'Alma inc.
État de la situation financière
au 31 décembre 2020

		2020	2019
	Notes	\$	\$
Actif			
À court terme			
Encaisse		186 445	368 285
Débiteurs	3	50 075	29 361
Stocks	4	725	725
Tranche à court terme des placements à long terme	5	531 770	39 000
		<u>769 015</u>	<u>437 371</u>
Placements à long terme			
Immobilisations corporelles	5	-	238 173
Immobilisations incorporelles	6	367	478
	7	927	1 324
		<u>770 309</u>	<u>677 346</u>
Passif			
À court terme			
Créditeurs et charges à payer	8	34 472	26 626
Éventualité			
	11		
Actifs nets			
Investis en immobilisations		1 294	1 802
Non affectés		734 543	648 918
		<u>735 837</u>	<u>650 720</u>
		<u>770 309</u>	<u>677 346</u>

Les notes complémentaires et les annexes font partie intégrante des états financiers.

Au nom du conseil

_____, administrateur

_____, administrateur

ÉTAT DES RÉSULTATS

DE L'EXERCICE SE TERMINANT LE 31 DÉCEMBRE 2020

Fondation de l'Hôtel-Dieu d'Alma inc.

État des résultats

Exercice terminé le 31 décembre 2020

		2020	2019
	Annexes	\$	\$
Produits			
Dons	A	469 391	459 026
Commissions du guichet automatique		7 322	17 072
Intérêts		9 298	8 068
Dons – COVID-19		74 067	-
Subvention salariale d'urgence du Canada		40 615	-
		600 693	484 166
Charges			
Salaires et charges sociales – direction générale, coordination et secrétariat		127 175	125 151
Commission des normes, de l'équité, de la santé et de la sécurité du travail		1 480	1 219
Cotisations AFESAQ et autres		1 095	3 012
Dépenses reliées à des activités		2 352	6 734
Fournitures de bureau		703	1 098
Frais relatifs à la Journée Blitz	B	1 805	46
Frais relatifs aux activités Les Amis d'Émile	C	93	5 557
Frais relatifs à la Loto-Évasion	D	42 223	42 125
Frais relatifs à La Montée des Héros	E	7 720	24 218
Frais relatifs au Porte-à-porte	F	9 046	11 040
Frais relatifs au Spectacle d'humour	G	130	17 778
Frais relatifs au Tournoi de golf	H	269	10 233
Frais Pro-Don		1 607	1 339
Honoraires		5 804	5 697
Objets promotionnels		-	526
Publicité		959	842
Réunions du conseil d'administration et représentation		1 245	2 434
Télécommunications		1 020	912
Intérêts et frais bancaires		1 172	1 119
Amortissement des immobilisations corporelles		111	149
Amortissement des immobilisations incorporelles		397	895
		206 406	262 124
Excédent des produits sur les charges avant les dons d'équipements médicaux spécialisés au CIUSSS du Saguenay-Lac-Saint-Jean		394 287	222 042
Dons d'équipements médicaux spécialisés au CIUSSS du Saguenay-Lac-Saint-Jean		309 170	588 557
Excédent (insuffisance) des produits sur les charges		85 117	(366 515)

Les notes complémentaires et les annexes font partie intégrante des états financiers.

